

การประชุมสัมมนาวิชาการของสายงานเศรษฐกิจมหภาค การประเมินผล
และการพัฒนาทรัพยากรธรรมชาติและสิ่งแวดล้อม ประจำปี 2566



การเสวนาวิชาการเรื่อง สถานการณ์ภาคแรงงานของไทยและ แนวทางการยกระดับแรงงานไทยเพื่อรองรับการพัฒนาประเทศ

รศ.ดร.ศศิวิมล วรณศิริ ปวีณวัฒน์
คณะเศรษฐศาสตร์ มหาวิทยาลัยธรรมศาสตร์

วันจันทร์ที่ 25 กันยายน 2566
โรงแรมเจดับบลิวแมริออท
กรุงเทพฯ

มุมมองต่องานศึกษาวิจัยของ สศช. และข้อเสนอแนะ

การเพิ่มขึ้นของระดับการศึกษาของคนไทย **เพิ่มสัดส่วนแรงงานที่ทำงานต่ำกว่าระดับการศึกษา (Overeducation)**

- คุณภาพของการศึกษา – คุณภาพของแรงงาน
- ระบบการศึกษาไทยไม่สามารถผลิตแรงงานที่ตรงกับความต้องการตลาดแรงงานภายในประเทศได้

การวิเคราะห์เชิงลึกความไม่สอดคล้องในตลาดแรงงานรายทักษะ – แรงงานที่มีทักษะระดับปานกลางมีการทำงานต่ำกว่าระดับการศึกษาสูง

การวิเคราะห์เชิงลึกอุปสงค์ส่วนเกินรายจังหวัด – จังหวัดในพื้นที่เขตพัฒนาพิเศษภาคตะวันออก (EEC) แนวทางการพัฒนาการศึกษา
สถาบันการศึกษาสายอาชีพและการเชื่อมโยงกับตลาดแรงงานในพื้นที่

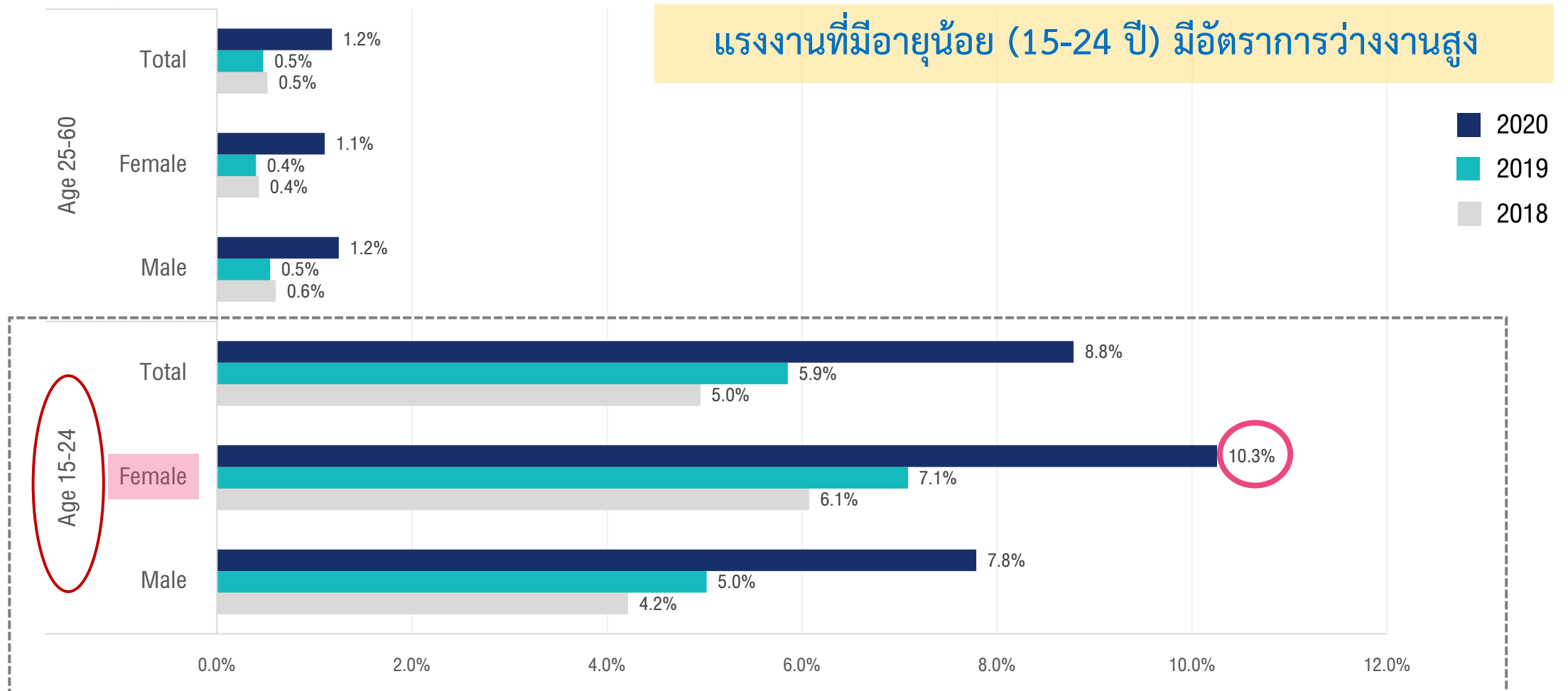
การศึกษาเชิงประจักษ์

- ความไม่สอดคล้องทางการศึกษาต่อรายได้ของแรงงานโดยรวม – ค่าจ้างต่อชั่วโมง (Wage penalty), ขนาด (Coefficient), การเปรียบเทียบผลการประมาณการณ์ของแต่ละกลุ่มย่อย (Generation)
- ความไม่สอดคล้องของทักษะแรงงานต่อเศรษฐกิจมหภาค (Panel data รายจังหวัด) – ค่าจ้างเฉลี่ย

สถานการณ์แรงงานในประเทศไทย

- ผลกระทบจากโควิด-19 ต่อตลาดแรงงาน - การว่างงานสูงขึ้น จำนวนชั่วโมงทำงานลดลง รายได้ลดลง การเปลี่ยนแปลงรูปแบบการทำงาน (ICT, Work from Home)
- Who suffer the most during COVID-19 pandemic?
 - (1) แรงงานที่ทำงานในอุตสาหกรรมที่มีระดับความเสี่ยงต่อโควิด-19 สูง
 - (2) แรงงานที่มีการศึกษาต่ำ
 - (3) แรงงานที่มีลูก โดยเฉพาะแรงงานกลุ่มคุณแม่
 - (4) แรงงานที่มีอายุน้อย (15-24 ปี) – Lockdown Generation (ILO)

อัตราการว่างงาน ในปี 2018, 2019, และ 2020 (ตามอายุและเพศ)



ที่มา: Paweenawat, S. W., & Liao, L. (2022). "Unlucky Generation: The Impact of the COVID-19 Pandemic on the Youth Labor Market," *Strengthening Active Labor Market Programs to Drive an Inclusive Recovery in Asia*. Tokyo: Asian Development Bank Institute

อัตราการว่างงาน (แบ่งตามระดับการศึกษา)

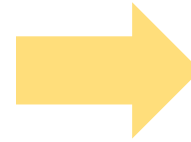
แรงงานที่มีการศึกษาระดับมหาวิทยาลัยมีอัตราการว่างงานสูงและมีความผันผวนมากในช่วงการแพร่ระบาด



ความไม่สอดคล้องกันในตลาดแรงงาน (Labor Market Mismatch)

- แรงงานประสบปัญหาในการหางานมีแนวโน้มที่จะ**ทำงานที่ไม่ตรงตามระดับการศึกษาและสาขาที่เรียนมา** - ปัญหาความไม่สอดคล้องกันในตลาดแรงงานที่มีอยู่เดิมทวีความรุนแรงเพิ่มสูงขึ้น

Labor Mismatch
(ความไม่สอดคล้องกันในตลาดแรงงาน)



Wage Penalty
(ผลกระทบเชิงลบต่อค่าจ้าง)

- การทำงานที่ต่ำกว่าระดับการศึกษาที่จบมา (Vertical Mismatch) – แรงงานสำเร็จการศึกษาระดับปริญญาตรี
- การทำงานไม่ตรงตามสาขาที่เรียนจบมา (Horizontal Mismatch) – แรงงานสำเร็จการศึกษาด้าน STEM

- **Wage Penalty** ในตลาดแรงงานกลุ่มที่สำเร็จการศึกษาระดับปริญญาตรี 20-30%

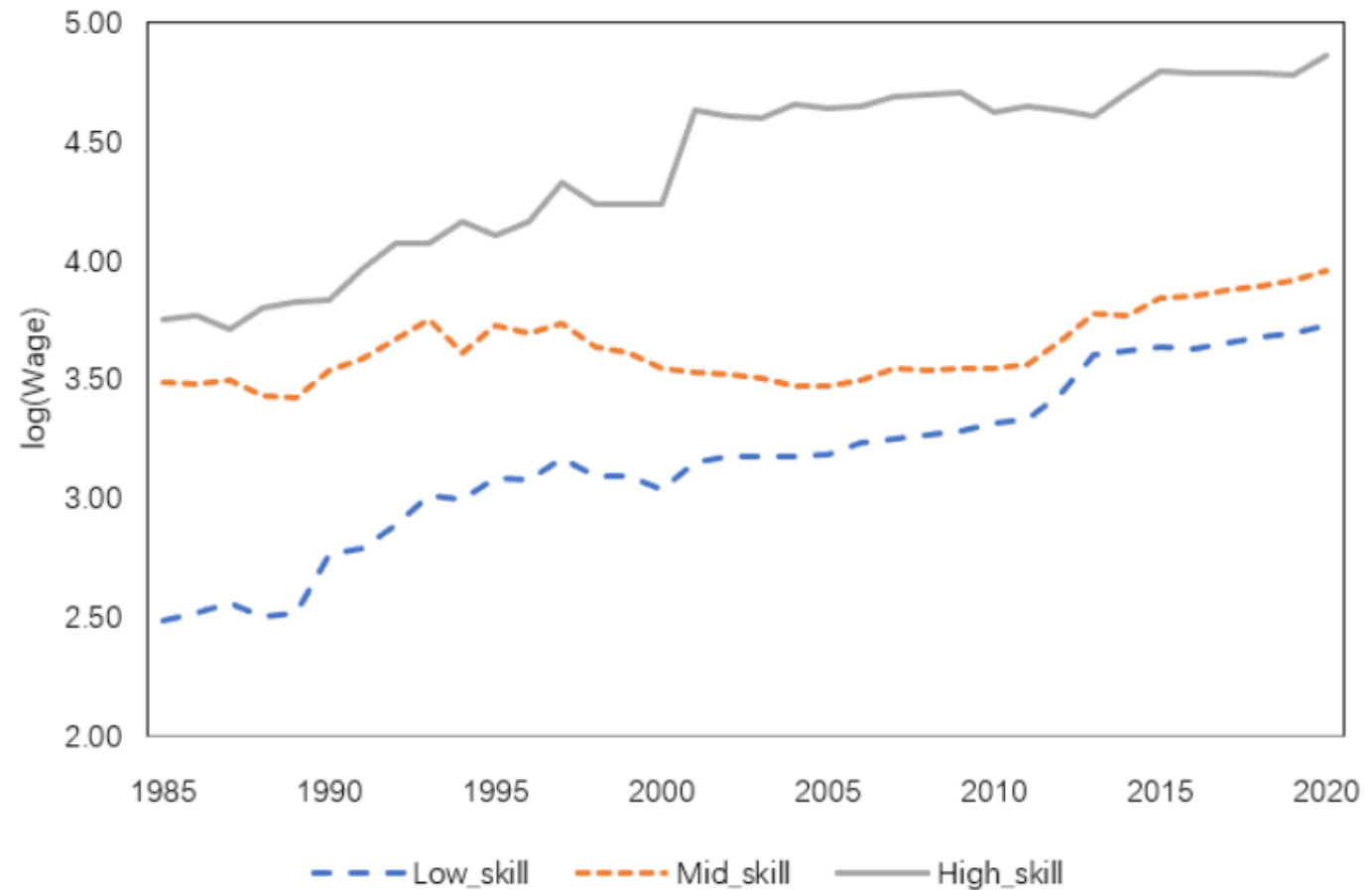
ความไม่เท่าเทียมของค่าจ้าง (เชิงทักษะ)

- ช่วง 35 ปีที่ผ่านมา ค่าจ้างที่แท้จริงสำหรับแรงงานในกลุ่มอาชีพทักษะสูงและทักษะต่ำเพิ่มขึ้นต่อเนื่อง
- ขณะที่ค่าจ้างแรงงานในกลุ่มอาชีพทักษะปานกลางมีแนวโน้มค่อนข้างคงที่และเพิ่มขึ้นเล็กน้อย

ปรากฏการณ์ค่าจ้างสองขั้ว (wage polarization)

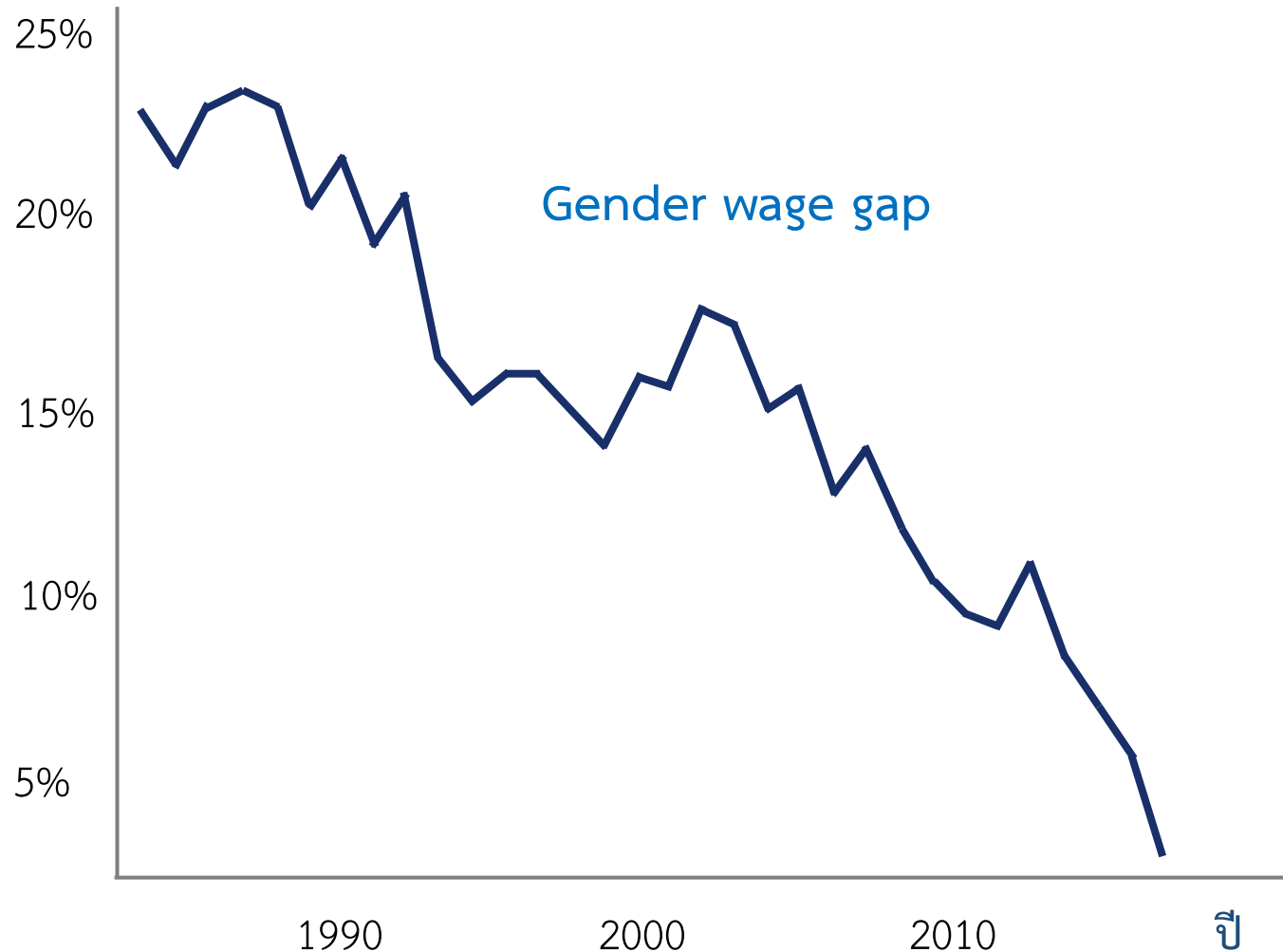
- ความแตกต่างของค่าจ้าง (wage gap) ของแรงงานในกลุ่มอาชีพทักษะสูงและแรงงานในกลุ่มอาชีพทักษะปานกลางเพิ่มขึ้นอย่างต่อเนื่อง

อัตราค่าจ้างที่แท้จริงรายชั่วโมงในแต่ละกลุ่มอาชีพ (1985–2020)



หมายเหตุ: รูปแสดงค่าลอการิทึมของอัตราค่าจ้างรายชั่วโมงของแรงงานในแต่ละกลุ่มอาชีพ

ความแตกต่างของค่าจ้าง (%)



ที่มา: Paweenawat, S. W., & Liao, L. (2022). "Parenthood penalty and gender wage gap: Recent evidence from Thailand," *Journal of Asian Economics*, 78, 101435

ความไม่เท่าเทียมของค่าจ้าง (เพศ)

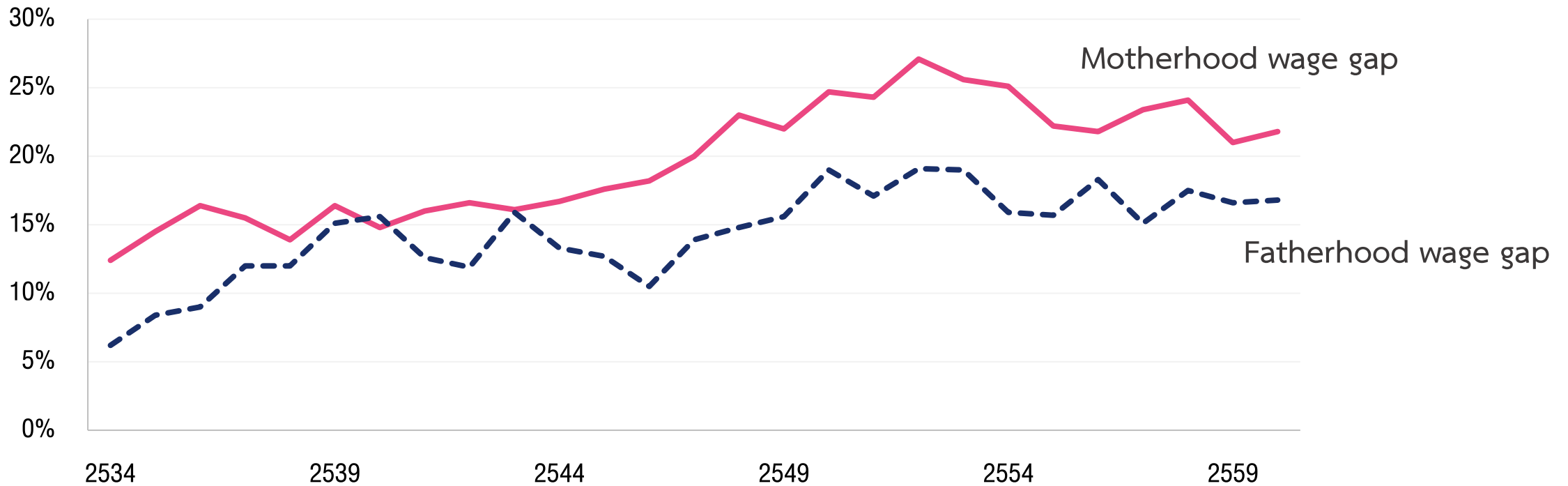
- ความแตกต่างของค่าจ้างเฉลี่ยระหว่างชายหญิงเมื่อเทียบกับค่าจ้างเฉลี่ยของชายมีการลดลงอย่างต่อเนื่องตั้งแต่ปี 1985

ปัจจัยใดบ้างอธิบายแนวโน้ม

- การศึกษาของผู้หญิงเพิ่มสูงขึ้น
- ย้ายจากการเป็นแรงงานในภาคเกษตรมาทำงานในภาคอุตสาหกรรมและภาคบริการ
- ทำงานในอาชีพกลุ่มงานวิชาชีพเพิ่มขึ้น

แนวโน้มความแตกต่างของค่าจ้างระหว่างแรงงานที่ไม่มีลูกและมีลูกในไทย

ความแตกต่างของค่าจ้าง (%)



- การมีลูกส่งผลในเชิงลบต่อค่าจ้างของเพศหญิง (Motherhood Wage Penalty)
 - ภายหลังจากมีลูก ผู้หญิงมีแนวโน้มที่จะลดชั่วโมงการทำงานส่งผลให้ค่าจ้างมีแนวโน้มที่ลดลง



THAILAND

ข้อเสนอแนะเชิงนโยบายต่อการพัฒนา ภาคแรงงานของไทย

รศ.ดร.ศศิวิมล วรณศิริ ปวีณวัฒน์

คณะเศรษฐศาสตร์ มหาวิทยาลัยธรรมศาสตร์

ข้อเสนอแนะเชิงนโยบายต่อการพัฒนาภาคแรงงานของไทย

- **Labor Mismatch** ไม่เพียงส่งผลเชิงลบต่อแรงงานในระยะสั้น แต่ส่งผลกระทบต่อแรงงานในระยะยาว
- **Wage Penalty** สะท้อนความไม่สมดุลในตลาดแรงงาน (Structural Imbalance in Labor Market)
 - จำนวนของผู้สำเร็จการศึกษามีสูงกว่าความต้องการแรงงาน
 - ผู้สำเร็จการศึกษาขาดทักษะที่เป็นที่ต้องการของผู้ประกอบการ
- นโยบายที่ผ่านมาเป็น**การแก้ไขปัญหาระยะสั้น** - การส่งเสริมการจ้างงานแรงงานจบใหม่ผ่านมาตรการต่างๆ
 - **เน้นการแก้ไขปัญหาระยะยาว** - การส่งเสริมแรงงานให้เข้ารับการฝึกอบรมทักษะ (ทางการและไม่เป็นทางการ) การเชื่อมโยงระหว่างหน่วยงานด้านการศึกษาและภาคการจ้างงาน

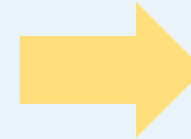
ข้อเสนอแนะเชิงนโยบายต่อการพัฒนาภาคแรงงานของไทย

- ความก้าวหน้าทางเทคโนโลยีที่ทำให้ประเทศมีความต้องการแรงงานทักษะสูงในจำนวนมาก
- การศึกษาเฉลี่ยของแรงงานในประเทศไทยมีแนวโน้มเพิ่มสูงขึ้น แต่จำนวนแรงงานทักษะสูงยังไม่เพียงพอต่อความต้องการในตลาดแรงงาน
 - ความแตกต่างของค่าจ้างระหว่างกลุ่มแรงงาน (ทักษะสูงกับทักษะปานกลาง) ยังอยู่ในระดับสูง
 - การเพิ่มระดับการศึกษาของแรงงานไม่เพียงพอต่อความต้องการของตลาดแรงงาน
- การให้ความสำคัญกับคุณภาพของการศึกษาเพื่อเพิ่มจำนวนแรงงานทักษะสูงในตลาดแรงงานและการพัฒนาทักษะของแรงงานที่อยู่ในตลาดแรงงาน (ยกระดับทักษะ)

ข้อเสนอแนะเชิงนโยบายต่อการพัฒนาภาคแรงงานของไทย

● ความแตกต่างของค่าจ้างของแรงงานที่มีลูกและแรงงานที่ไม่มีลูกทั้งชายและหญิงเพิ่มขึ้นอย่างต่อเนื่อง

- การขาดการสนับสนุนและความช่วยเหลือจากทางภาครัฐ
- การขาดแคลนสถานเลี้ยงดูเด็กเล็กของภาครัฐ
- การขาดความยืดหยุ่นของเวลาทำงาน การกีดกันแรงงานที่มีลูก



คนไทยไม่ยอมมีลูก

● ภาครัฐช่วยบรรเทาปัญหาผ่านนโยบายช่วยเหลือแรงงานที่มีลูก

- การทำงาน Part-time ความยืดหยุ่นในช่วงเวลาการทำงาน การสนับสนุนค่าใช้จ่ายในการเลี้ยงดูลูก
- สิทธิการลาคลอด การเลี้ยงดูลูกโดยได้รับค่าจ้าง

ข้อเสนอแนะในการขยายพรมแดนความรู้

- การเปลี่ยนแปลงเทคโนโลยี โดยเฉพาะด้านปัญญาประดิษฐ์ หุ่นยนต์ ที่เข้ามาทำหน้าที่แทนแรงงาน
- การเปรียบเทียบประสิทธิภาพของแรงงานไทยเทียบกับประเทศอื่นและแนวทางการพัฒนา
- การผลิตแรงงานที่มีทักษะที่จำเป็นต่อตลาดแรงงานในอนาคต
 - ระบบการศึกษาที่สามารถผลิตคนที่ตอบโจทย์ของตลาดแรงงาน (ด้านอุปทาน)
 - การพัฒนาตลาดแรงงานภายในประเทศให้สามารถรองรับแรงงานที่ผลิตขึ้นมา (ด้านอุปสงค์)
- การศึกษาผลกระทบต่อแรงงานและการรับมือจากสถานการณ์ความไม่แน่นอน ผันผวนจากภายนอกประเทศ
- ความไม่เท่าเทียมกันที่เกิดขึ้นในตลาดแรงงานที่เกิดขึ้นในมิติต่างๆ

A low-angle, upward-looking shot of several modern skyscrapers with glass facades. The buildings are dark and reflective, set against a bright blue sky with scattered white clouds. A lens flare is visible in the top left corner. The perspective creates a sense of height and grandeur.

Thank You

sasiwimon@econ.tu.ac.th